

2018학년도 전기
그린스쿨(에너지·환경 정책·기술 대학원)
특별전형 입시 요강



고려대학교 그린스쿨
(에너지·환경 정책·기술 대학원)

그린스쿨(에너지·환경 정책·기술 대학원) 소개

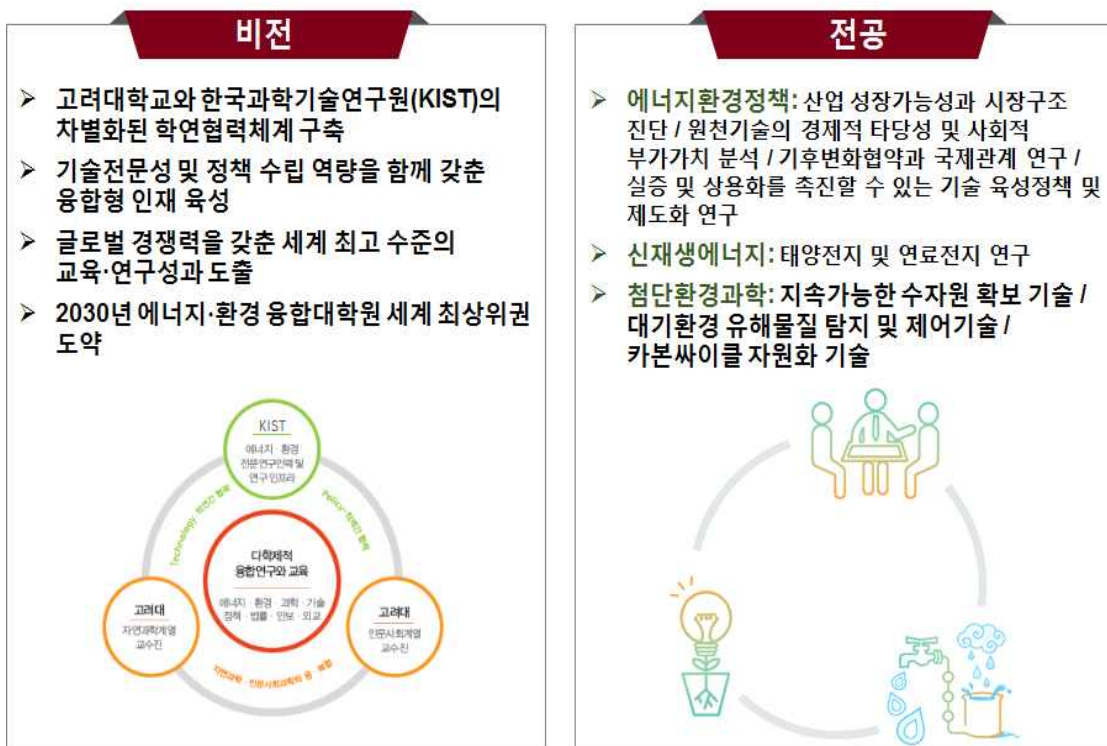
본 대학원은 국가 에너지·환경 정책·기술 개발을 위한 Think Tank로서, 정책·기술분야의 창조적 융합 전문인력 양성 및 자연과학과 인문사회과학의 융합에 의한 차별화된 교육체계 추구를 목적으로 하는 전문대학원이다.

1. 본 대학원의 특징

- 고려대학교와 한국과학기술연구원(KIST)의 차별화된 학·연협력체계를 구축하여 기술전문성 및 정책수립역량을 함께 갖춘 융합형 인재 육성
- 기존의 국내 에너지·환경 관련 대학원들과는 차별화된 교육체계 추구
 - 자연과학과 인문사회과학이 융합된 미래 지향적 글로벌 교육체계 구축
- 글로벌 경쟁력을 갖춘 최고 수준의 교육·연구 성과 도출의 도모
 - 기존 학연과정과 차별화된 통합된 학·연 협력체계의 구축

2. 대학원 설립 목적

- 과학기술·인문사회 영역을 망라한 새로운 모델의 융합형 인재 육성
- 에너지·환경 기술 및 정책 분야에 있어 미래지향적 연구과제들의 도출 및 수행
- 국가에너지·환경정책 전략 개발에 있어 민간 Think Tank 역할 수행
- 성과 도출 중심의 창조형 사업 추진



2018학년도 전기 그린스쿨(에너지·환경 정책·기술 대학원) 석사/박사/석·박사통합과정 특별전형 학생모집 안내

※ 전형일정

내용	일정	비고
원서접수	2017. 10. 20(금) 오전 10:00 ~ 10. 30(월) 오후 4:00	100% 인터넷 접수 그린스쿨 홈페이지 > 입학안내 > 입시지원 (전형료 석사 70,000원, 박사 및 석·박사통합과정 80,000원)
제출서류 접수	2017. 10. 20(금) 오전 10:00 ~ 10. 31(화) 오후 6:00까지	출력한 입학지원서, 제출서류목록과 해당 제출서류 일체 (31일 소인분까지)
전형일시 (구술시험)	2017. 11. 18(토) 오전 09:00부터	그린스쿨 홈페이지 공지사항에서 구술시험장소확인
합격자 발표	2017. 12. 8(금) 오전 10:00(예정)	그린스쿨 홈페이지 입학안내/ 합격자조회에서 확인

1. 지원자격

가. 석사학위과정/석·박사통합과정

- 1) 국내·외 대학에서 학사학위를 취득하였거나, 또는 **2018년 2월** 학사학위취득 예정자
- 2) 외국소재 정규학교에서 16년(초·중·고·대학)이상의 전 교육과정을 이수한 자
- 3) 법령에 의하여 위와 동등 이상의 학력이 인정된 자

나. 박사학위과정

- 1) 국내·외 대학에서 석사학위를 취득하였거나, 또는 **2018년 2월** 석사학위취득 예정자
- 2) 법령에 의하여 위와 동등 이상의 학력이 인정된 자
- 3) **에너지환경정책전공분야는 1인 이상의 추천을 받은 자**

※ 전공 및 계열 제한 없으나, 입학 후 전공 관련성이 적다고 지도교수가 판단할 경우 대학원에서 지정하는 선수과목을 추가로 이수해야 함.

2. 모집 학과 및 인원

가. 학과 : 에너지환경정책기술학과

(신재생에너지, 첨단환경과학, 에너지환경정책 전공)

나. 인원 : 석사과정 00명 이내, 석·박사통합과정/ 박사과정 00명 이내

3. 전형방법 : 서류전형과 구술시험으로 선발

가. 서류전형

- 1) 석사과정 : 학업성취도(학부 성적, 전공과목 성적), 연구능력(연구경력, 연구계획, 성품 및 태도), 기타
- 2) 박사과정 : 학업성취도(학부 및 석사과정 성적, 전공과목 성적), 논문 및 연구실적(창의성, 유용성), 연구능력(연구실적 및 연구경력, 연구계획, 성품 및 태도), 기타
- 3) 석·박사통합과정 : 학업성취도(학부 및 전공과목 성적), 연구능력(연구실적 및 연구경력, 연구계획, 성품 및 태도), 기타

나. 구술시험

- 1) 석사과정 : 기초지식, 전공지식, 발표력, 기타(인성 및 품성)
- 2) 박사과정 : 기초지식, 전공지식, 석사학위논문, 발표력, 기타(인성 및 품성)
- 3) 석·박사통합과정 : 기초지식, 전공지식, 발표력, 기타(인성 및 품성)

다. 모집단위별, 전공별 중복지원은 불가하나, 석박사통합과정 지원자는 동일전공으로 석사 과정에 복수지원할 수 있으며, 복수지원자가 석박사통합과정 전형에서 불합격할 경우 추가 전형과정 없이 석사과정 지원자와 경쟁하여 선발함.

라 서류평가 및 구술면접시 전공별지원자 및 전공적합도에 따라 전공변경을 진행할 수 있음

4. 입학원서 접수

가. 1단계 : 입학지원서 작성(인터넷 작성)

- 1) 원서 접수기간 중 대학원 홈페이지(<http://greenschool.korea.ac.kr/kr/>)
→ 『입학안내/입시지원』의 “입학지원서 작성” 메뉴에서 소정양식에 입력
- 2) 원서 접수기간 : **2017년 10월 20일(금) 10:00 ~10월 30일(월) 16:00까지**
 - ※ 원서접수기간 중에는 지원서 수정이 가능하나, 지원서 제출 후에는 수정 불가
 - ※ 접수 마감일에는 지원자 증가로 접속에 어려움이 발생할 수 있으므로 조기입력 요망
 - ※ 절차에 따라 소정양식에 입력하고 전형료를 납부함.
(석사과정: 70,000원, 박사 및 석·박사통합과정: 80,000원)

나. 2단계 : 전형료 납부

- 1) 원서 접수기간 중 학교계좌에 아래의 납부 안내에 따라 과정별 전형료를 납부
- 2) 입금 후(2-3일)대학원 홈페이지 『입학안내/지원확인 및 제출서류 접수』에서 입금 확인
- 3) 전형료 납부기간: **2017년 10월 30일(월) 16:00까지**

다. 3단계 : 입학원서 발송(또는 제출)

1) "입학원서"를 출력하여 제출서류와 함께 우편발송

2) **제출서류 접수기간 : 2017년 10월 20일(금) ~ 10월 31일(화) 10:00 ~ 18:00**

※ 입학원서 및 제출서류는 2017. 10. 31(화) 우체국 소인에 한하여 유효함

3) 입학원서 및 제출서류 접수처

서울 성북구 안암로 145 고려대학교 자연계캠퍼스 그린스쿨대학원 행정실(창의관 713호)
/ 우편번호 : 02841

〈"지원자 성명" 입학원서 및 제출서류 재증〉

5. 제출서류 : 모든 서류는 원본으로 제출

가. 석사학위과정/석·박사통합과정

1) **입학원서(시스템입력)**

입학 후 연구계획서(시스템 입력)

2) 제출서류목록 : 지원과정별 제출서류목록을 확인하여 서류별 지원자 확인란에 본인 서명 후 제출(다른 제출서류 들의 표지로 함)

3) 대학교 졸업증명서(1966년 2월 이후 졸업자는 학위등록번호 기재) 또는 졸업예정증명서(단, 합격 후 지정된 제출일자까지 졸업증명서를 제출하지 않으면 합격이 취소됨)

4) 학력조회 동의서

5) 대학 전학년(복수전공·편입생포함) 성적증명서(졸업예정자는 마지막학기 성적 제외)

6) 경력증명서(사회봉사경력 포함) 및 재직증명서(해당자만)

7) TOEFL, TOEIC, TEPS 등 공인된 영어성적증명서 및 에너지·환경 관련한 자격증(단, 제출 희망자에 한함)

8) 국방부장관의 취학승인서 (현역군인만 해당)

나. 박사학위과정

1) **입학원서(시스템 입력)**

입학 후 연구계획서(시스템 입력)

2) 제출서류목록 : 지원과정별 제출서류목록을 확인하여 서류별 지원자 확인란에 본인 서명 후 제출(다른 제출서류 들의 표지로 함)

3) 대학 졸업증명서 및 대학 전학년(복수전공·편입생포함) 성적증명서

4) 석사학위증명서(1966년 2월 이후 졸업자는 학위등록번호 기재), 학위수여예정증명서 또는 수료(예정)증명서(단, 합격 후 지정된 제출일자까지 석사학위증명서를 제출하지 않으면 합격이 취소됨)

5) 석사학위과정 성적증명서(수료 예정자는 마지막 학기성적 제외)

6) 학력조회 동의서

7) 석사학위논문 개요

- 8) 추천서 1부(에너지환경정책 전공 지원자 필수)_자유서식
- 9) 경력증명서(사회봉사경력 포함) 및 재직증명서(해당자만)
- 10) 연구실적을 평가할 수 있는 논문 또는 연구자료
- 11) TOEFL, TOEIC, TEPS 등 공인된 영어성적증명서 및 에너지·환경 관련한 자격증
(단, 제출 희망자에 한함)
- 12) 국방부장관의 취학승인서 (현역군인만 해당)

※ 소정양식

- 학력조회 동의서
- 현역군인 : 국방부장관의 취학승인서

다. 제출서류 관련 유의사항

- 1) 졸업증명서 및 성적증명서는 **제출일자를 기준으로 3개월이 경과되지 않아야 함**
- 2) 외국대학(원) 출신자는 성적표와 졸업증명서를 학교주소가 기재된 영문증명서 또는 국문으로 번역 공증된 서류를 제출하여야 하며, 본인이 서명한 학력조회승인서 및 학력조회확인서(위 소정양식)를 추가로 제출하여야 함(지원자의 졸업대학에 학력조회용)
- 3) 현역군인의 국방부장관 취학승인서는 합격 후 제출할 수 있음.
(단, 합격자 등록시까지 제출하지 아니할 때는 합격이 취소됨)

라. 외국인 제출서류

- 제출서류는 원본으로 제출하는 것이 원칙으로 사본, 스캔된 서류, FAX로 받은 서류는 인정하지 않음.
- 제출서류가 영어로 작성되지 않은 경우에는 한국어나 영어로 번역한 후 공증을 받은 서류(3개월 이내)를 제출

1) 입학원서

2) 제출서류목록 : 홈페이지에서 양식을 출력하여 서류별 지원자 확인란에 본인 서명 후 제출(다른 제출서류들의 표지로 함)

3) 대학졸업(예정)증명서 및 성적증명서 각 1부(석사, 석·박사통합과정 지원자)

4) 대학원졸업(예정)증명서 및 성적증명서 각 1부(박사과정 지원자)

※ 단, 성적증명서에 GPA 및 만점이 표시되지 않은 경우, 해당 대학으로부터 GPA 및 만점 관련 증빙서류 추가 제출.

5) 입학 후의 연구계획서 1부(소정양식)

6) 석사학위논문 개요 1부(소정양식, 박사과정지원자만 해당)

7) 재정능력 입증서류

본인 또는 부모님 은행잔고증명서(미화 \$10,000 이상이나 미화 \$10,000 이상 상당의 자국통화, 3개월이내 발급) 원본1부 (2018년 2월 28일까지 자금 동결, 단 중국인 지원자는 '마. 4'항 참조)

8) 학력조회확인서 및 학력조회승인서 각 1부(소정양식)

9) 여권 사본 1부

마. 제출서류 관련 중국인 지원자 유의사항

- 1) 중국인 지원자의 경우 위 '라. 외국인 제출서류'의 3)과 4)의 졸업(예정)증명서는 졸업 증명서와 학위기 둘 다 제출하고, 원본 또는 한국어나 영어로 번역한 후 공증을 받은 서류를 제출한다. China Academic Degree & Graduate Education Development Center (<http://www.cdgd.edu.cn>)에서 발급한 영문 학위증명서 1부로 대체할 수 있다. 이 경우 학위 증서 사본 1부를 추가로 제출한다. 졸업예정자의 경우 졸업예정증명서를 소속대학에서 발급하지 않는 경우에는 the China Academic Degree & Graduate Education Development Center (<http://www.cdgd.edu.cn>)에서 발급하는, Education Background & Academic Records를 제출한다.
- 2) 중국인 지원자 중 합격 후 중국에서 학생비자를 발급받기를 희망하는 경우 위 '라. 외국인 제출서류'의 3)과 4)의 졸업 증명서의 경우 China Academic Degree & Graduate Education Development Center에서 발급한 학위증명서로 각 항목당 1부씩 제출한다. 즉 대학 학위증명서 1부, 대학원 학위증명서 1부를 추가로 제출한다.
- 3) 성적증명서는 영어로 작성되어 있다면 원본을 제출하고, 중국어로 작성되어 있다면 한국어나 영어로 번역한 후 공증을 받은 서류를 제출한다.
- 4) 중국은행에서 은행잔고증명서를 발급받을 경우 2018년 2월 28일까지 자금을 동결시킨 은행 잔고증명서를 제출한다. (중국내 연고가 없는 경우 한국내 은행잔고증명으로 대체 가능)
※ 단, 중국인 지원자 중 합격 후 중국에서 학생비자를 발급받기를 희망하는 경우 2018년 2월 28일 까지 자금을 동결시킨 은행잔고증명서를 제출한다.
- 5) 중국인 지원자 추가 제출서류
 - 최근 3개월 내에 찍은 컬러사진 2매 (3.5cm X 4.5cm)
 - 거민증(居民證) 사본: 본인과 부모님 모두 (각각의 영문성명 기재)

바. 지원자격 입증서류(국문 또는 영문 번역 및 공증본 제출)

지원자격 '1)'과 지원자격 '2)' 중 선택해서 해당되는 지원자격을 입증한다.

- 1) 지원자 본인과 부모님 모두 외국국적을 가지고 있는 경우
 - 본인 및 부모님의 외국국적 증명서 1부
 - 본인 및 부모님의 친족관계 증명서 1부
 - ※ 호구부(戶口簿, 중국인) 또는 호적(戶籍, 일본인) 또는 본인의 출생증명서로 국적 및 친족관계를 증명할 수 있다.
 - ※ 단, 중국인 지원자는 외국 국적 증명서 대신 본인과 부모님 호구부를 모두 제출한다. 본인과 부모님의 호구부가 합본인 경우는 호구부 번역 공증본 1부. 본인과 부모님의 호구부가 분리본인 경우, 각각의 호구부 번역 공증본 1부 및 친족관계증명서번역 공증본 1부 제출
 - 부모님중 한 분이 사망(또는 이혼)한 경우, 사망(이혼) 증명서, 부모님 중 한 분이 귀화한 경우 귀화한 자의 호구부 디카 추가 제출.
- 2) 지원자가 초중고대학에 해당하는 전 16년 이상의 교육과정을 국외에서 이수한 경우
 - 초중고 졸업증명서 및 전학년 성적증명서 각 1부

6. 구술시험 일시 및 장소

가. 일 시 : 2017년 11월 18일(토) 오전 9시 ~

나. 장 소 :

- 대기장소 : 고려대학교 자연계캠퍼스 추후공지

- 면접장소 : 고려대학교 자연계캠퍼스 추후공지

다. 준비물 : 수험표(인터넷을 통하여 출력), 주민등록증(또는 신분증)

7. 합격자 발표

가. 일 시 : 2017년 12월 8일(금) 10:00 (예정)

나. 장 소 : 본 대학원 홈페이지 입학안내 > 합격자조회 에서 확인함.

* 합격자는 합격통지서 및 합격자 안내문을 본 대학원 행정실에서 교부 받을 것 (수험표 또는 신분증 지참) / 본 대학원 홈페이지 참조

8. 전형료

가. 석사과정 : 70,000원

나. 석·박사통합과정/박사과정 : 80,000원

9. 수험생 유의사항

가. 입학원서의 모든 기재사항은 정확히 기입할 것.

나. 입학원서의 기입착오 및 구비서류 미제출로 인한 불이익은 지원자의 책임이며, 일단 접수된 원서, 구비서류 및 수험료는 반환되지 않음.

다. 구술시험 당일 수험표와 주민등록증을 반드시 지참할 것.

라. 구술시험 당일 수험생은 8:50까지 대기실에 도착하여 안내자의 지시에 따를 것.

바. 구술시험이 끝난 사람은 타 지원자에게 구술시험 내용을 발설하지 말고, 바로 귀가할 것.

사. 부당한 방법으로 합격하였거나 입학지원서에 허위로 기재한 것이 발견되었을 때에는 입학허가를 취소함.

아. 졸업 또는 학위취득예정자가 입학일 이전까지 졸업 또는 학위취득이 되지 않을 경우와 등록 후 입학을 포기하는 경우에는 합격을 취소하고 납부한 등록금은 반환되지 않음.



그린스쿨대학원(에너지·환경 정책·기술 대학원)
GREEN SCHOOL (Graduate School of Energy and Environment)

02841) 서울 성북구 안암로 145 고려대학교 자연계캠퍼스
그린스쿨대학원 행정실(창의관 713호)

전화 : 02) 3290-5973 팩스 : 02) 929-2619

이메일: greenschool2@korea.ac.kr

홈페이지: <http://greenschool.korea.ac.kr/kr/>

※ 전형료 납부 안내

1. 입금계좌번호 : [하나은행 391-910012-86104](#)

(예금주 :그린스쿨대학원)

2. 전형료 : 석사학위과정 70,000원, 석·박사통합/박사학위과정 80,000원

3. 전형료 입금은 [2017년 10월 30일\(월\) 16:00 까지](#)

4. 입금할 때는 반드시 『지원자 본인의 성명』 과 『주민등록번호 끝 세자리』 기재
【예시 : 주민등록자리가 1234019인 홍길동은 『홍길동019』 기입】

※ 가. 위 기간 내에 전형료가 입금되지 않을 경우 미지원자로 처리됨

나. 지원자 본인이 아닌 제3자의 이름으로 입금하였거나 지원자 확인이 불가능한
입금자는 미지원자로 처리될 수 있으므로 은행발행 입금확인서 사본과
지원자를 확인할 수 있는 주민등록번호 및 연락처를 입금확인서에 기재하여
그린스쿨대학원 행정실로 연락 후 즉시 송부

다. 문의전화 : 02) 3290-5973 팩스 : 02) 929-2619